

**Avis de la Mission Régionale d'Autorité environnementale
Nouvelle-Aquitaine formulé à l'occasion de la présentation
d'un projet de centrale photovoltaïque au sol
à Saint-Exupéry-les-Roches et Saint-Bonnet-près-Bort (19)**

n°MRAe 2024APNA79

dossier P-2024-15538

Localisation du projet : Communes de St-Exupéry-les-Roches et St-Bonnet-près-Bort (19)
Maître d'ouvrage : Société Centrale PV France
Avis émis à la demande de l'Autorité décisionnaire : Le préfet de Corrèze
En date du : 27 février 2024
Dans le cadre de la procédure d'autorisation : permis de construire
L'Agence régionale de santé et le préfet de département au titre de ses attributions dans le domaine de l'environnement ayant été consultés.

Préambule.

L'avis de l'Autorité environnementale est un avis simple qui porte sur la qualité de l'étude d'impact produite et sur la manière dont l'environnement est pris en compte dans le projet. Porté à la connaissance du public, il ne constitue pas une approbation du projet au sens des procédures d'autorisations préalables à la réalisation.

En application du décret n°2020-844, publié au JORF le 4 juillet 2020, relatif à l'autorité environnementale et à l'autorité chargée de l'examen au cas par cas, le présent avis est rendu par la MRAe.

En application de l'article L. 122-1 du Code de l'environnement, l'avis de l'Autorité environnementale doit faire l'objet d'une réponse écrite de la part du maître d'ouvrage, réponse qui doit être rendue publique par voie électronique au plus tard au moment de l'ouverture de l'enquête publique prévue à l'article L. 123-2 ou de la participation du public par voie électronique prévue à l'article L. 123-19.

En application du L. 122-1-1, la décision de l'autorité compétente précise les prescriptions que devra respecter le maître d'ouvrage ainsi que les mesures et caractéristiques du projet destinées à éviter les incidences négatives notables, réduire celles qui ne peuvent être évitées et compenser celles qui ne peuvent être évitées ni réduites. Elle précise également les modalités du suivi des incidences du projet sur l'environnement ou la santé humaine. En application du R. 122-13, le bilan du suivi de la réalisation des prescriptions, mesures et caractéristiques du projet destinées à éviter, réduire et compenser ces incidences devra être transmis pour information à l'Autorité environnementale.

Le présent avis vaudra pour toutes les procédures d'autorisation conduites sur ce même projet sous réserve d'absence de modification de l'étude d'impact (article L. 122.1-1 III du Code de l'environnement).

Cet avis d'autorité environnementale a été rendu le 16 avril 2024 par délégation de la commission collégiale de la MRAe Nouvelle-Aquitaine à M. Pierre LEVAVASSEUR.

Le délégué cité ci-dessus atteste qu'aucun intérêt particulier ou élément dans ses activités passées ou présentes n'est de nature à mettre en cause son impartialité dans l'avis à donner sur le projet qui fait l'objet du présent avis.

I. - Introduction

La France s'est engagée, notamment au travers de la loi relative à la transition énergétique pour la croissance verte du 17 août 2015, à contribuer plus efficacement à la lutte contre le changement climatique et à renforcer son indépendance énergétique. Dans ce cadre, elle vise à porter la part des énergies renouvelables à 32 % de la consommation finale d'énergie en 2030 et à 40 % de la production d'électricité. Cet objectif se traduit dans les dispositions du **Schéma régional d'aménagement, de développement durable et d'égalité des territoires de Nouvelle-Aquitaine**, qui prévoit (objectif n°51) une production photovoltaïque à hauteur de 9 700 GWh à l'horizon 2030 (3 800 GWh en 2020).

L'effort d'accélération du déploiement des énergies renouvelables attendu pour atteindre les objectifs de réduction des émissions de gaz à effet de serre et sortir de la dépendance aux énergies fossiles et importées conduit à un important développement des projets de centrales photovoltaïques. Les parcs au sol ont ainsi fait l'objet depuis plusieurs années de nombreux avis de la MRAe Nouvelle-Aquitaine, disponibles sur internet¹, ce qui a permis d'en tirer un retour d'expériences significatif.

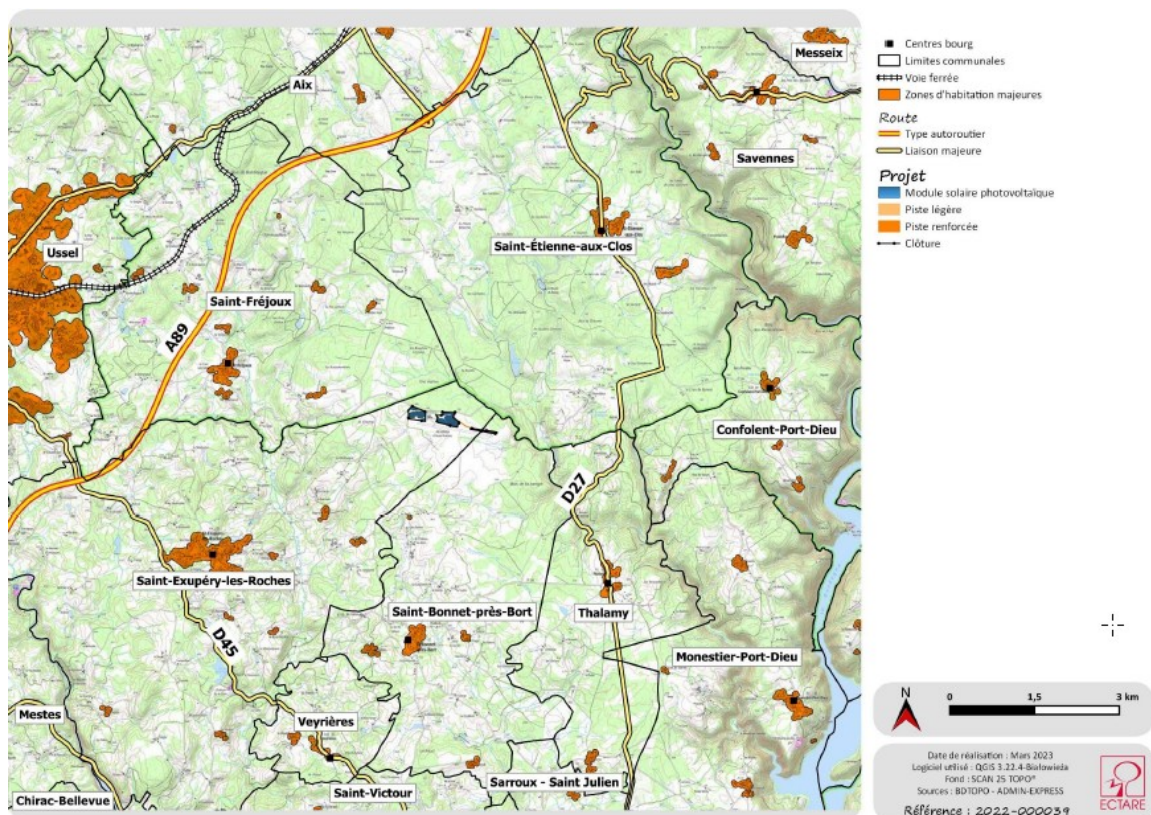
Dans le contexte de multiplication des projets, il n'a pas été possible d'analyser en détail le dossier transmis à la Mission Régionale de l'Autorité environnementale (MRAe), et dès lors, de formuler des remarques qui lui soient spécifiques. Pour apporter les éclairages nécessaires sur les enjeux, le présent avis décrit le projet et expose des recommandations valables pour les installations photovoltaïques sur le territoire régional.

Il est à joindre à la procédure de participation du public organisée pour ce projet, accompagné de la réponse écrite du maître d'ouvrage qui précisera la manière dont il a pris en compte les observations et recommandations formulées.

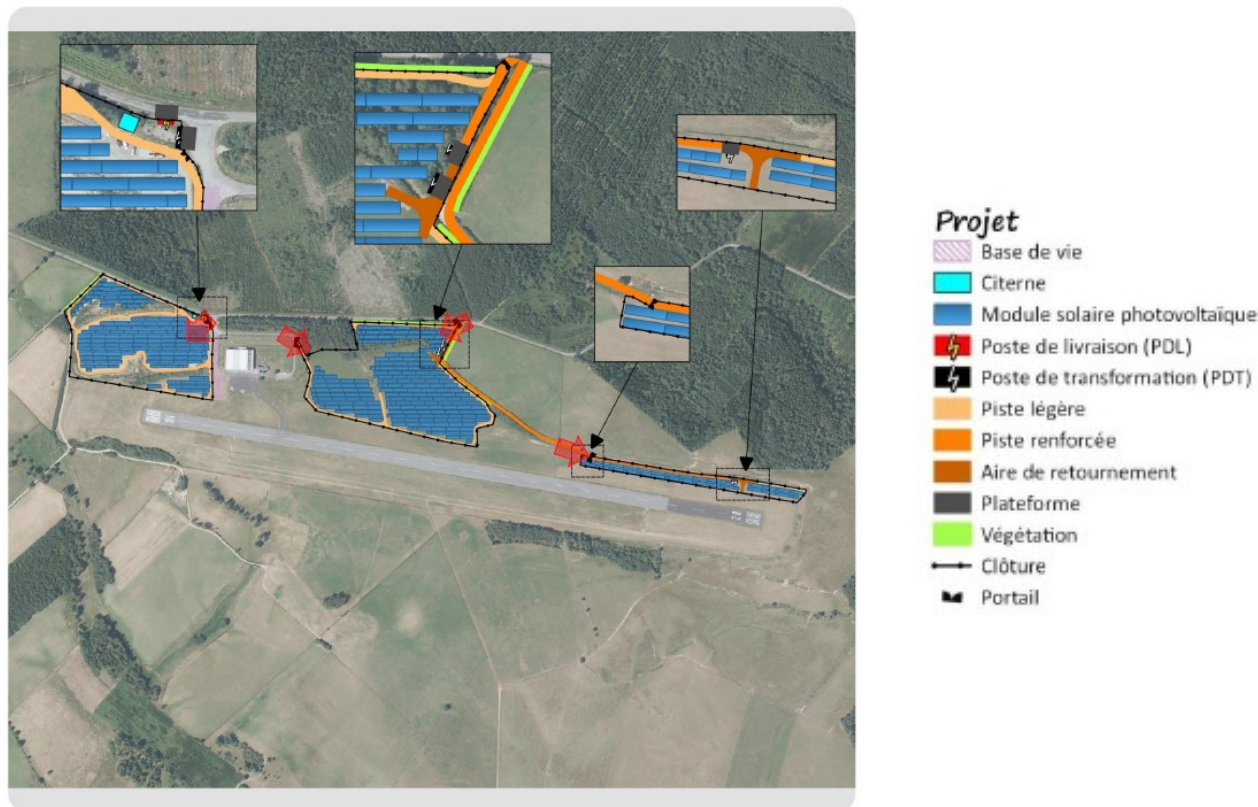
II. Le projet et son contexte

Le présent avis de la Mission Régionale d'Autorité environnementale (MRAe) porte sur la construction d'un parc photovoltaïque sur le territoire des communes de Saint-Exupéry-les-Roches et Saint-Bonnet-près-Bort dans le département de la Corrèze .

Le parc s'implante au sein de l'aérodrome de tourisme et de loisirs d'Ussel-Thalamy. L'emprise du projet comprend également un circuit automobile qui devrait être déplacé selon le dossier. Installé sur une surface clôturée voisine d'environ 14,3 ha, le projet développe une puissance d'environ 14,55 Mwc.



1 <https://www.mrae.developpement-durable.gouv.fr/presentation-de-la-mrae-nouvelle-aquitaine-a44.html>



Plan masse – extrait étude d'impact page 30

L'ensemble des travaux liés au raccordement du parc photovoltaïque sur le réseau public sera réalisé par le gestionnaire du réseau de distribution d'électricité. Le coût sera pris en charge par le porteur de projet et les modalités de raccordement au réseau public ainsi que le tracé seront établies par le gestionnaire après obtention du Permis de Construire, comme l'exige la réglementation en vigueur.

L'hypothèse envisagée est celle d'un **raccordement électrique** au poste source d'Ussel à environ 11,4 km du parc solaire. Son tracé, qui privilégie le tracé des voiries existantes, est présenté en page 26 de l'étude d'impact. Il est indiqué que le raccordement sera souterrain selon les normes en vigueur.

La MRAe rappelle que le raccordement du parc photovoltaïque au réseau public d'électricité fait partie intégrante du projet. **Elle recommande que les enjeux environnementaux liés aux opérations de raccordement soient précisés et fassent l'objet de la mise en œuvre de la séquence Éviter-Réduire-Compenser (ERC). Il en est de même pour les obligations légales de débroussaillage (OLD) imposés au delà du périmètre clôturé du parc.**

Le projet vient s'adosser à une zone boisée. Il entraîne notamment une augmentation du risque lié aux incendies de forêt. Il doit se conformer de façon très précise aux préconisations du Service Départemental d'Incendie et de Secours (SDIS) de la Corrèze.

Le projet se situe en zone AUph, destinée aux installations d'unités de production d'énergie du Plan Local d'Urbanisme Intercommunal (PLUi) de Haute-Corrèze Communauté. Une Orientation d'Aménagement et de programmation (OAP) est établie sur l'ensemble des zones AUph.

Compte tenu des données de l'état initial, il apparaît que l'emprise d'implantation du projet bien que situé au sein d'un aéroport en activité, comporte des enjeux notamment pour le milieu naturel et pour le cadre de vie.

Les principaux **enjeux environnementaux** du projet relevés par la MRAe portent sur:

- la présence d'une diversité d'habitats naturels présentant des enjeux écologiques forts (pelouses et landes fauchées autour des bâtiments, des pelouses mésophiles sur les pourtours de la piste d'atterrissage...) et d'une espèce floristique patrimoniale considérée comme vulnérable en Limousin, le Bugle pyramidal,
- la présence de 13,72 ha de zones humides,
- des contraintes et servitudes aéronautiques.

Le dossier comprend une étude de réverbération réalisée par le bureau d'étude Solais et indique page 455 respecter entièrement les contraintes et servitudes aéronautiques.

Il est recommandé en effet de veiller à ce que les panneaux n'entraînent pas des problèmes d'éblouissement des pilotes en phase de décollage et d'atterrissage et que les zones écologiques sensibles soient préservées.

Procédures relatives au projet

Ce projet fait l'objet d'une **étude d'impact** en application de la rubrique n°30 (installations photovoltaïques d'une puissance égale ou supérieure à 1 MWC) du tableau annexé à l'article R122-2 du Code de l'Environnement. De ce fait, il est soumis à l'avis de la Mission Régionale d'Autorité environnementale, objet du présent document.

Le projet est soumis à la procédure de **permis de construire et d'autorisation de défrichement (2,5 ha)**. C'est dans le cadre de cette procédure que la MRAe a été sollicitée pour rendre son avis.

III – Attendus de la MRAe vis-à-vis de l'étude d'impact et de la prise en compte de l'environnement par le projet

a. Milieu physique

Sur cette thématique, la MRAe recommande :

- de présenter un bilan des **émissions de gaz à effet de serre** du projet sur l'ensemble de son cycle de vie, en se référant au guide méthodologique de février 2022 (Ministère de la Transition Écologique) relatif à la prise en compte des émissions de gaz à effet de serre dans les études d'impact², et de préciser les mesures permettant de les réduire. Le bilan devrait notamment prendre en compte, le lieu et le mode de production des matériaux, le transport jusqu'au site du projet, la phase de travaux, l'entretien, et la phase de démantèlement ;
- de présenter une analyse de la vulnérabilité du projet aux effets connus du **dérèglement climatique**, ses conséquences en matière d'environnement et les mesures prévues pour diminuer cette vulnérabilité et atténuer ces conséquences ;
- de détailler les dispositions retenues pour la prise en compte du **risque incendie** à l'intérieur et autour de l'emprise du projet, et de confirmer si ces dispositions ont bien été validées par les services de défense incendie (SDIS). Se situant dans une des premières régions forestières d'Europe³ et dans le contexte de risque incendie accru lié au dérèglement climatique, la prise en compte notamment des retours d'expériences liés aux incendies doit être démontrée et appliquée aux dispositifs projetés : pistes, réserves d'eau, débroussaillage, co-activité ;
- de justifier en phase travaux et exploitation de la maîtrise des **risques de pollution du milieu récepteur**, et notamment du réseau hydrographique et des sols. Le choix de la technologie en matière d'ancrage doit être précisé et justifié en lien avec la réversibilité du projet et la protection du sous-sol. L'étude devrait prévoir des mesures de contrôle adaptées si l'implantation est réalisée sur un terrain ayant accueilli des activités polluantes pour les sols et les nappes d'eaux souterraines ;
- de préciser les modalités **d'entretien et de nettoyage** des panneaux en phase d'exploitation, permettant de garantir une utilisation économe de la ressource en eau, en précisant les mesures prises pour réaliser les économies, en intégrant dans les réflexions les effets potentiels du dérèglement climatique (sécheresse, pollens, vents de sable, pollution etc) ;

b. Milieux naturels

La MRAe rappelle que la prise en compte des risques d'atteinte au milieu naturel s'impose à tous les projets. Elle consiste à éviter, réduire et en dernier recours, sous certaines conditions précises seulement, compenser les effets négatifs des projets sur le patrimoine naturel. Le respect de cette séquence Éviter Réduire Compenser est inscrit dans la loi pour la reconquête de la biodiversité, de la nature et des paysages, promulguée le 9 août 2016, qui réaffirme les principes d'évitement des impacts à la source et d'absence de perte nette de biodiversité.

Sur cette thématique, la MRAe recommande :

- de présenter une analyse de **l'état initial de l'environnement** basée notamment sur des investigations proportionnées aux enjeux du site, en identifiant ces derniers sur toutes les périodes de l'année. Il est demandé notamment:

2 https://www.ecologie.gouv.fr/sites/default/files/Prise%20en%20compte%20des%20C3%A9missions%20de%20gaz%20C3%A0%20effet%20de%20serre%20dans%20les%20C3%A9tudes%20d%E2%80%99impact_0.pdf

3 La surface de la forêt en Nouvelle-Aquitaine est de l'ordre de 2,9 millions d'hectares, soit 17 % de la forêt nationale (première région en surface forestière). Les forêts occupent 35 % de la surface de la région - Source Centre National de la Propriété Forestière (CNPF).

- de produire une carte de synthèse de la hiérarchisation des enjeux du site (habitats naturels, faune et flore, habitats de repos, de reproduction et d'alimentation), en précisant et justifiant la méthodologie employée et en démontrant la pertinence de la hiérarchisation réalisée ;
- de superposer le plan masse du projet sur cette carte ;
- de justifier l'absence d'évitement des secteurs les plus sensibles ;
- de quantifier les incidences résiduelles du projet après application des mesures d'évitement et de réduction d'impacts. Il appartient notamment au pétitionnaire de traiter la question de la destruction éventuelle des espèces protégées et/ou de leurs habitats naturels à l'occasion de la réalisation du projet. **La justification d'absence de nécessité de recourir aux dispositions dérogatoires prévues au Code de l'environnement portant sur la destruction d'espèces protégées doit être démontrée ;**
- de tenir compte des fonctionnalités écologiques en intégrant à l'analyse les continuités écologiques (et/ou trames verte et bleue) et le cycle de vie des espèces.
- de produire un **diagnostic des zones humides** qui corresponde au cumul des terrains répondant à l'un au moins des deux critères pédologique ou floristique au sens de l'article L.211-1 du Code de l'Environnement. Il est demandé notamment :
 - de produire une carte des zones humides ;
 - de superposer le plan masse du projet sur cette carte ;
 - d'analyser les fonctionnalités des zones humides, le maintien de ces dernières pouvant nécessiter des mesures supplémentaires à l'évitement surfacique des zones humides identifiées ;
 - de redéfinir le contour du projet en évitant les zones humides identifiées, ou, à défaut, de justifier l'absence de leur évitement ;
 - de quantifier les incidences résiduelles du projet après application des mesures d'évitement et de réduction, en tenant compte notamment des fonctionnalités des zones humides, et de prévoir des mesures de compensation en cas d'incidences non nulles ;
 - de prévoir un contrôle en phase exploitation de la pérennité des zones humides au sein de l'emprise de la centrale.
- de prendre en compte les liens fonctionnels⁴ pouvant exister entre le site du projet et les sites dans l'évaluation des **incidences sur les sites Natura 2000**⁵, la distance géographique n'étant pas un critère suffisant pour justifier l'absence d'incidences notables ;
- d'intégrer dans les analyses précédentes les incidences des dispositions retenues pour la prise en compte du **risque incendie**, notamment les obligations légales de débroussaillage et déboisement ;
- de prévoir des mesures de suivi par un écologue, permettant de vérifier l'impact effectif du projet sur la **biodiversité** et de prévoir des mesures correctives le cas échéant ;
- de préciser les modalités liées au démantèlement du parc en fin d'exploitation, en indiquant la vocation ultérieure du site et les engagements pris pour la remise en état du site et le recyclage des panneaux ;
- de prendre en compte les recommandations de l'État relatives à la non dissémination des espèces invasives en adoptant des techniques de surveillance et de lutte appropriées.⁶

c. Milieu humain

Sur cette thématique, la MRAe recommande :

- de préciser le **projet paysager** et de produire, dans le cadre de l'analyse paysagère et patrimoniale du projet, des photomontages du projet depuis les secteurs sensibles (éléments patrimoniaux et habitations notamment). La question du risque d'éblouissement depuis les axes routiers doit être étudiée ;

4 Certaines espèces en effet ont une partie de leur cycle biologique qui se déroule dans des biotopes différents. Il convient donc d'évaluer aussi ces connexions et les axes de déplacement empruntés pour des mouvements locaux, mais aussi plus largement à une échelle appropriée et justifiée.

5 Les incidences directes (destruction d'habitat, risques de collision et de mortalité) et indirectes doivent être étudiés (effet barrière pour les animaux, fragmentation des habitats, pollution des milieux aquatiques, perturbation de succès de la reproduction du fait des nuisances visuelles et sonores).

6 <https://www.ecologie.gouv.fr/lancement-du-plan-daction-prevenir-lintroduction-et-propagation-des-especes-exotiques-envahissantes>

- en cas d'implantation sur un site accueillant une activité particulière (aérodrome dans le cas présent) ; des éléments concernant la **compatibilité du projet avec la réglementation de l'installation** sont en particulier attendus ;
- en cas d'évolution du **document d'urbanisme** en vigueur sur le territoire impacté par le projet, de garantir qu'au sein du document d'urbanisme, la préservation des secteurs sensibles identifiés (zones humides, habitats d'espèces protégées) sera assurée par un zonage adapté, une orientation d'aménagement, ou tout autre type de protection. Les modifications apportées au document d'urbanisme doivent intégrer de possibles évolutions du projet, voire son abandon et la mise en œuvre d'un autre projet ;
- Lorsque le site du projet est inclus dans le périmètre d'un **plan climat air-énergie territorial** couvrant le territoire, l'articulation du projet avec le PCAET doit être exposée.

d. Justification du projet

Il convient de rappeler la stratégie de l'État pour le développement des énergies renouvelables en Nouvelle-Aquitaine datée du 21 juillet 2023, et disponible sur le site internet de la DREAL⁷, qui prévoit **en priorité absolue d'accélérer sur tout le territoire régional le développement des projets photovoltaïques sur les terrains déjà artificialisés**. Cette stratégie rappelle également que, hors terrains artificialisés, l'installation de centrales photovoltaïques sur les sols agricoles, naturels et forestiers ne constitue pas une orientation prioritaire.

La stratégie confirme que, hors terrains artificialisés, l'installation de centrales photovoltaïques sur les sols agricoles, naturels et forestiers ne constitue pas une orientation prioritaire. Elle rappelle l'importance d'intégrer ces projets dans une stratégie locale, ainsi que les conditions favorables à une haute intégration environnementale, notamment l'absence d'incidence sur des espèces protégées ainsi que l'évitement des zones humides et des espaces protégés pour la protection de la nature et des paysages.

Il est également rappelé l'objectif n°39 inscrit dans le **Schéma Régional d'Aménagement, de Développement Durable et d'Égalité des Territoires (SRADDET)** de Nouvelle Aquitaine (décembre 2019⁸), qui vise à protéger et à valoriser durablement le foncier agricole et forestier du territoire. À cet égard, il est souhaité que les territoires maîtrisent mieux leur développement urbain. Concernant le développement du photovoltaïque, le SRADDET indique dans ses orientations prioritaires (objectif n°51 relatif au développement des énergies renouvelables) la priorisation des surfaces artificialisées pour les parcs au sol.

La MRAe recommande au porteur de projet

- de justifier le choix d'implantation du projet au regard des enjeux du site. **Les solutions alternatives pour réaliser le projet et leurs enjeux et incidences sur l'environnement doivent être présentées ;**
- d'intégrer dans l'étude d'impact l'analyse des incidences du **raccordement électrique**.
- de situer le projet dans le cadre d'une présentation de la **stratégie locale de développement des énergies renouvelables** au sein du territoire, et des projets en cours de développement planifiés par la collectivité en charge de la planification de l'urbanisme ;
- de préciser si le territoire présente la **capacité d'accueil** suffisante pour ce projet à court ou moyen terme dans le cadre du schéma régional de raccordement au réseau des énergies renouvelables (S3REnR), et de l'état connu des projets à raccorder ;
- de présenter une analyse des effets cumulés du projet avec les projets existants ou approuvés⁹ aux alentours, en considérant les suivis environnementaux disponibles conduits dans le cadre des projets autorisés, et de justifier le périmètre d'analyse des effets cumulés retenu. Les autres projets connus du public peuvent également être pris en compte selon leur pertinence.

IV – Conclusion de l'avis de la Mission Régionale d'Autorité environnementale

Comme indiqué en préambule, il est demandé au porteur de projet, en réponse au présent avis, de préciser la manière dont le projet a pris en compte les observations et les recommandations formulées.

La MRAe recommande en particulier:

- de porter une attention particulière à la mise en œuvre des mesures visant à protéger les secteurs écologiques sensibles et à la mise en œuvre des mesures compensatoires prévues notamment pour les zones humides et le défrichement,
- de s'assurer que le projet ne nécessite pas le dépôt d'une demande de dérogation espèces

⁷ <https://www.nouvelle-aquitaine.developpement-durable.gouv.fr/la-strategie-regionale-de-l-etat-pour-le-a14578.html>

⁸ https://participez.nouvelle-aquitaine.fr/processes/SRADDET/f/182/?component_id=182&locale=fr&participatory_process_slug=SRADDET

⁹ Article R 122-5 II 5° e) du Code de l'environnement

protégées (par rapport aux amphibiens notamment),

- de recueillir l'avis de la Direction Générale de l'Aviation Civile (DGAC) du fait de l'implantation du projet au sein d'un aérodrome civil.

Le présent avis et la réponse du porteur de projet figurent dans le dossier soumis à consultation du public.

À Bordeaux, le 16 avril 2024

Pour la MRAe Nouvelle-Aquitaine,
le membre délégataire

Signé

Pierre Levavasseur