

**Avis de la Mission Régionale d'Autorité environnementale
Nouvelle-Aquitaine
sur le projet de parc photovoltaïque au sol
au lieu-dit « Moulin de Coutié » à Hautesvignes (47)**

n°MRAe 2024APNA180

dossier P-2024-16222

Localisation du projet : Commune de Hautesvignes (47)
Maître(s) d'ouvrage(s) : Société MANA HTV
Avis émis à la demande de l'Autorité décisionnaire : Le préfet du Lot-et-Garonne
En date du : 16 juillet 2024
Dans le cadre de la procédure d'autorisation : permis de construire
L'Agence régionale de santé et le préfet de département au titre de ses attributions dans le domaine de l'environnement ayant été consultés.

Préambule.

L'avis de l'Autorité environnementale est un avis simple qui porte sur la qualité de l'étude d'impact produite et sur la manière dont l'environnement est pris en compte dans le projet. Porté à la connaissance du public, il ne constitue pas une approbation du projet au sens des procédures d'autorisations préalables à la réalisation.

En application du décret n°2020-844, publié au JORF le 4 juillet 2020, relatif à l'autorité environnementale et à l'autorité chargée de l'examen au cas par cas, le présent avis est rendu par la MRAe.

En application de l'article L. 122-1 du Code de l'environnement, l'avis de l'Autorité environnementale doit faire l'objet d'une réponse écrite de la part du maître d'ouvrage, réponse qui doit être rendue publique par voie électronique au plus tard au moment de l'ouverture de l'enquête publique prévue à l'article L. 123-2 ou de la participation du public par voie électronique prévue à l'article L. 123-19.

En application du L. 122-1-1, la décision de l'autorité compétente précise les prescriptions que devra respecter le maître d'ouvrage ainsi que les mesures et caractéristiques du projet destinées à éviter les incidences négatives notables, réduire celles qui ne peuvent être évitées et compenser celles qui ne peuvent être évitées ni réduites. Elle précise également les modalités du suivi des incidences du projet sur l'environnement ou la santé humaine. En application du R. 122-13, le bilan du suivi de la réalisation des prescriptions, mesures et caractéristiques du projet destinées à éviter, réduire et compenser ces incidences devra être transmis pour information à l'Autorité environnementale.

Le présent avis vaudra pour toutes les procédures d'autorisation conduites sur ce même projet sous réserve d'absence de modification de l'étude d'impact (article L. 122-1-1 III du Code de l'environnement).

Cet avis d'autorité environnementale a été rendu le 13 septembre 2024 par délégation de la commission collégiale de la MRAe Nouvelle-Aquitaine à Jérôme WABINSKI.

Le délégataire cité ci-dessus atteste qu'aucun intérêt particulier ou élément dans ses activités passées ou présentes n'est de nature à mettre en cause son impartialité dans l'avis à donner sur le projet qui fait l'objet du présent avis.

I. - Introduction

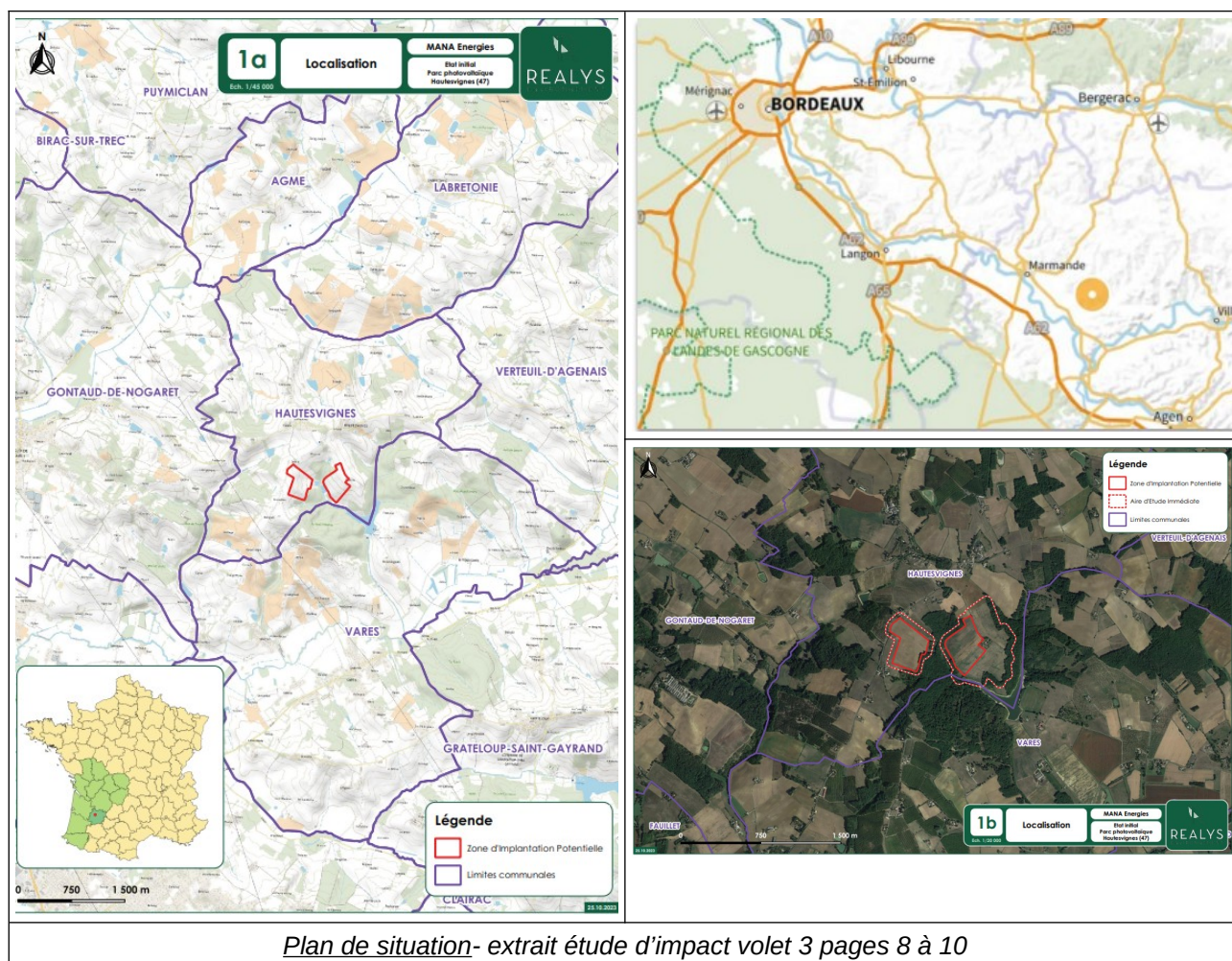
La France s'est engagée, notamment au travers de la loi relative à la transition énergétique pour la croissance verte du 17 août 2015, à contribuer plus efficacement à la lutte contre le changement climatique et à renforcer son indépendance énergétique. Dans ce cadre, elle vise à porter la part des énergies renouvelables à 32 % de la consommation finale d'énergie en 2030 et à 40 % de la production d'électricité. Cet objectif se traduit dans les dispositions du **Schéma régional d'aménagement, de développement durable et d'égalité des territoires de Nouvelle-Aquitaine**, qui prévoit (objectif n°51) une production photovoltaïque à hauteur de 9 700 GWh à l'horizon 2030 (3 800 GWh en 2020).

L'effort d'accélération du déploiement des énergies renouvelables attendu pour atteindre les objectifs de réduction des émissions de gaz à effet de serre et sortir de la dépendance aux énergies fossiles et importées conduit à un important développement des projets de centrales photovoltaïques. Les parcs au sol ont ainsi fait l'objet depuis plusieurs années de nombreux avis de la MRAe Nouvelle-Aquitaine, disponibles sur internet¹, ce qui a permis d'en tirer un retour d'expériences significatif.

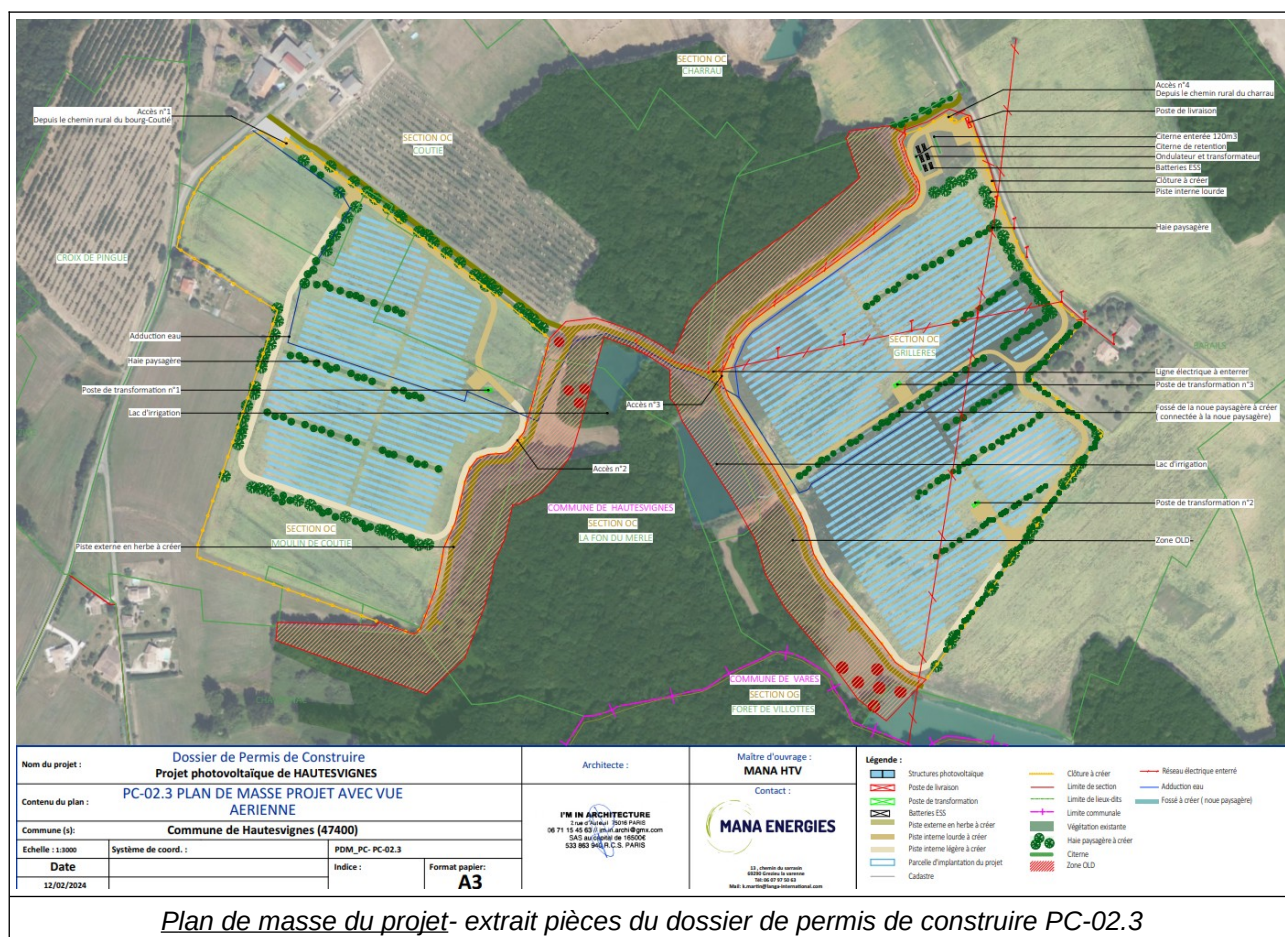
II. Le projet et son contexte

Le présent avis de la Mission Régionale d'Autorité environnementale (MRAe) porte sur la construction d'un parc photovoltaïque couplé à une co-activité agricole sur le territoire de la commune de Hautesvignes, au lieu-dit *Moulin de Coutié*, dans le département du Lot-et-Garonne (47).

Le parc s'implante sur une surface clôturée voisine de 21 ha et développe une puissance d'environ 12,9 MWc.



1 <https://www.mrae.developpement-durable.gouv.fr/presentation-de-la-mrae-nouvelle-aquitaine-a44.html>



Le projet s'implante sur des parcelles agricoles (des terres cultivées de type céréales et oléo protéagineux et des prairies permanentes de fauche) de part et d'autres d'un massif boisé.

Le projet photovoltaïque est couplé à un projet d'élevage ovin porté par un exploitant du Tarn-et-Garonne. Il a été adapté conformément aux préconisations techniques du guide "l'agrivoltaïsme appliqué aux élevages de ruminants". Les parcelles agricoles feront l'objet d'un pâturage tournant dynamique.

L'ensemble des travaux liés au raccordement du parc photovoltaïque sur le réseau public est réalisé par l'exploitant ENEDIS. Le coût est pris en charge par le porteur de projet et les modalités de raccordement au réseau public ainsi que le tracé seront établies communément par ENEDIS après obtention du Permis de Construire.

Le raccordement du parc photovoltaïque au réseau public d'électricité fait partie intégrante du projet, et donc les enjeux environnementaux liés aux opérations de raccordement doivent faire l'objet de la mise en œuvre de la séquence Éviter Réduire Compenser (ERC). L'hypothèse envisagée est celle d'un **raccordement électrique** au poste source de Val-de-Garonne en cours de création (mise en service envisagée en 2028), à 2,5 km du parc solaire ou au poste de Roja, à 6,6 km. L'analyse des incidences liées aux opérations de raccordement devra être intégrée dans l'étude d'impact lorsque son tracé sera établi.

Le projet vient s'adosser à un massif boisé et génère une interface entre le massif et l'installation. Il entraîne notamment une augmentation du risque lié aux incendies de forêt. Il doit se conformer de façon très précise aux préconisations du SDIS et devra s'assurer de la compatibilité des mesures prises en faveur de la préservation de la biodiversité et la mise en œuvre des obligations légales de débroussaillage (OLD).

Les enjeux environnementaux liés aux obligations légales de débroussaillage (OLD) hors du périmètre clôturé du parc, obligations qui sont à dimensionner à partir de l'extérieur de la clôture du site, doivent également faire l'objet de la mise en œuvre de la séquence Éviter Réduire Compenser (ERC).

Le **PLUi de la communauté de communes du Lot et Tolzac** a été approuvé le 28 janvier 2020. Le projet se situe en zonage A (agricole) et compte tenu de la valeur agronomique des terres, il devra prévoir une co-activité significative.

Le site du projet n'intercepte aucun périmètre de protection réglementaire. Le site Natura 2000 le plus proche est situé à plus de 6km. Aucun lien fonctionnel n'est établi entre le site du projet et ce dernier.

Des habitations isolées se situent à proximité du parc, des co-visibilités sont possibles.

Les principaux **enjeux environnementaux** du projet relevés par la MRAe portent sur l'intégration paysagère du projet, la prise en compte du risque incendie et la préservation des milieux environnants.

Procédures relatives au projet

Ce projet fait l'objet d'une étude d'impact en application de la rubrique n°30 (installations photovoltaïques d'une puissance égale ou supérieure à 1 MWc) du tableau annexé à l'article R122-2 du Code de l'Environnement.

Le projet est soumis à la procédure de permis de construire. C'est dans le cadre de cette procédure que la MRAe a été sollicitée pour rendre son avis, objet du présent document. Cet avis est à joindre à la participation du public organisée pour ce projet, accompagné de la réponse écrite du maître d'ouvrage qui précisera la manière dont il a pris en compte les observations et recommandations formulées.

III – Attendus de la MRAe vis-à-vis de l'étude d'impact et de la prise en compte de l'environnement par le projet

a. Milieu physique

Sur cette thématique, la MRAe recommande :

- de présenter un bilan des **émissions de gaz à effet de serre** du projet sur l'ensemble de son cycle de vie, en se référant au guide méthodologique de février 2022 (Ministère de la Transition Écologique) relatif à la prise en compte des émissions de gaz à effet de serre dans les études d'impact², et de préciser les mesures permettant de les réduire. Le bilan devrait notamment prendre en compte, le lieu et le mode de production des matériaux, le transport jusqu'au site du projet, la phase de travaux, l'entretien, et la phase de démantèlement ;
- de présenter une analyse de la vulnérabilité du projet aux effets connus du **dérèglement climatique**, ses conséquences en matière d'environnement et les mesures prévues pour diminuer cette vulnérabilité et atténuer ces conséquences ;
- de détailler les dispositions retenues pour la prise en compte du **risque incendie** à l'intérieur et autour de l'emprise du projet, et de confirmer si ces dispositions ont bien été validées par les services de défense incendie (SDIS).
- de préciser les modalités **d'entretien et de nettoyage** des panneaux en phase d'exploitation, en précisant les mesures prises pour réaliser une utilisation économe de la ressource en eau ;

b. Milieux naturels

La MRAe rappelle que la prise en compte des risques d'atteinte au milieu naturel s'impose à tous les projets. Elle consiste à éviter, réduire et en dernier recours, sous certaines conditions précises seulement, compenser les effets négatifs des projets sur le patrimoine naturel. Le respect de cette séquence Éviter Réduire Compenser est inscrit dans la loi pour la reconquête de la biodiversité, de la nature et des paysages, promulguée le 9 août 2016, qui réaffirme les principes d'évitement des impacts à la source et d'absence de perte nette de biodiversité.

Sur cette thématique, la MRAe recommande :

- de présenter une analyse de l'**état initial de l'environnement** basée notamment sur des investigations proportionnées aux enjeux du site, en identifiant ces derniers sur toutes les périodes de l'année. Il est demandé notamment :
 - de produire une carte de synthèse de la hiérarchisation des enjeux du site (habitats naturels, faune et flore, habitats de repos, de reproduction et d'alimentation), en précisant et justifiant la méthodologie employée et en démontrant la pertinence de la hiérarchisation réalisée ;
 - de superposer le plan masse du projet sur cette carte ;

² https://www.ecologie.gouv.fr/sites/default/files/Prise%20en%20compte%20des%20%C3%A9missions%20de%20gaz%20%C3%A0%20effet%20de%20serre%20dans%20les%20%C3%A9tudes%20d%E2%80%99impact_0.pdf

- de quantifier les incidences résiduelles du projet après application des mesures d'évitement et de réduction d'impacts. Il appartient notamment au pétitionnaire de traiter la question de la destruction éventuelle des espèces protégées et/ou de leurs habitats naturels à l'occasion de la réalisation du projet. La justification d'absence de nécessité de recourir aux dispositions dérogatoires prévues au Code de l'environnement portant sur la destruction d'espèces protégées doit être apportée ;
- de tenir compte des fonctionnalités écologiques en intégrant à l'analyse les continuités écologiques (et/ou trames verte et bleue) et le cycle de vie des espèces.
- d'intégrer dans les analyses précédentes les incidences des dispositions retenues pour la prise en compte du **risque incendie**, notamment les obligations légales de débroussaillage et déboisement ;
- de prévoir des mesures de suivi par un écologue, permettant de vérifier l'impact effectif du projet sur la **biodiversité** et de prévoir des mesures correctives le cas échéant ;
- De prendre en compte les recommandations de l'État relatives à la non dissémination des espèces invasives en adoptant des techniques de surveillance et de lutte appropriées.³

c. Milieu humain

Sur cette thématique, la MRAe recommande :

- concernant le voisinage, de préciser la localisation des équipements les plus bruyants en cherchant à les éloigner des lieux habités proches du projet lorsque c'est le cas, et de prévoir des **contrôles des niveaux de bruit** en phase d'exploitation ;
- qu'une vérification des niveaux des **champs électriques et électromagnétiques** associés atteints lors de la mise en service du raccordement de l'installation au réseau électrique soit effectuée, en particulier au niveau des habitations situées à proximité des raccordements⁴. Concernant la santé humaine, la position des ouvrages et câbles électriques par rapport aux lieux accessibles aux tiers doit être telle que le champ électrique résultant en ces lieux n'excède pas 5 kV/m et que le champ magnétique associé n'excède pas 100 µT dans les conditions de fonctionnement en régime de service permanent (arrêté du 17 mai 2001⁵) ;
- le projet s'implantant sur des surfaces agricoles, de préciser la qualité agronomique des terres, les modalités d'exploitation actuelles du site, et la manière dont le projet a tenu compte de cet enjeu. Sa conception doit permettre le maintien de l'**activité agricole** tout au long de l'exploitation du parc photovoltaïque. Cette activité est à préciser dans le dossier ainsi que la compatibilité, notamment pour l'élevage, avec la production photovoltaïque. Le dossier doit préciser si le projet relève d'une étude préalable agricole⁶. Cette étude s'inscrit dans la démarche ERC et précise, si le projet a des effets négatifs sur l'économie agricole, les mesures de compensation collective ;
- Lorsque le site du projet est inclus dans le périmètre d'un **plan climat air-énergie territorial** couvrant le territoire, l'articulation du projet avec le PCAET doit être exposée.

d. Justification du projet

Il convient de rappeler la stratégie de l'Etat pour le développement des énergies renouvelables en Nouvelle-Aquitaine datée du 21 juillet 2023, et disponible sur le site internet de la DREAL⁷. Cette stratégie prescrit un développement prioritaire du photovoltaïque sur les terrains déjà artificialisés.

La stratégie confirme que, hors terrains artificialisés, l'installation de centrales photovoltaïques sur les sols agricoles, naturels et forestiers ne constitue pas une orientation prioritaire. Elle rappelle l'importance d'intégrer ces projets dans une stratégie locale portée par les collectivités locales formulée dans un document de planification, ainsi que les conditions favorables à une haute intégration environnementale, notamment l'absence d'incidence sur des espèces protégées ainsi que l'évitement des zones humides et des espaces protégés pour la protection de la nature et des paysages.

³ <https://www.ecologie.gouv.fr/lancement-du-plan-daction-prevenir-lintroduction-et-propagation-des-especes-exotiques-envahissantes>

⁴ Cette note de l'INRS apporte des conseils et des recommandations : www.inrs.fr/risques/champs-electromagnetiques.

⁵ Arrêté du 17 mai 2001 fixant les conditions techniques auxquelles doivent satisfaire les distributions d'énergie électrique.

⁶ Les articles L112-1-3 et D112-1-18 du Code Rural et de la Pêche Maritime (CRPM) définissent les projets de travaux, d'ouvrages ou d'aménagements publics et privés qui, par leur nature, leurs dimensions ou leur localisation, sont susceptibles d'avoir des conséquences négatives importantes sur l'économie agricole et qui doivent faire l'objet d'une étude préalable agricole.

⁷ <https://www.nouvelle-aquitaine.developpement-durable.gouv.fr/la-strategie-regionale-de-l-etat-pour-le-a14578.html>

La MRAe recommande au porteur de projet :

- de situer le projet dans le cadre d'une présentation de la **stratégie locale de développement des énergies renouvelables** au sein du territoire, et des projets en cours de développement planifiés par la collectivité en charge de la planification de l'urbanisme ;
- de préciser si le territoire présente la **capacité d'accueil** suffisante pour ce projet à court ou moyen terme dans le cadre du schéma régional de raccordement au réseau des énergies renouvelables (S3REnR), et de l'état connu des projets à raccorder ;
- de présenter une analyse des effets cumulés du projet avec les projets existants ou approuvés⁸ aux alentours, en considérant les suivis environnementaux disponibles conduits dans le cadre des projets autorisés, et de justifier le périmètre d'analyse des effets cumulés retenu. Les autres projets connus du public peuvent également être pris en compte selon leur pertinence.

IV – Conclusion de l'avis de la Mission Régionale d'Autorité environnementale

Il est demandé au porteur de projet, en réponse au présent avis, de préciser la manière dont le projet a pris en compte les observations et les recommandations formulées.

La MRAe recommande en particulier de s'assurer en particulier de la bonne prise en compte du risque incendie en adéquation avec la préservation de la biodiversité aférante aux milieux avoisinants et, de s'assurer de l'intégration paysagère du projet.

Le présent avis et la réponse du porteur de projet figurent dans le dossier soumis à consultation du public.

Fait à Bordeaux, le 13 septembre 2024

Pour la MRAe Nouvelle-Aquitaine,

le membre délégataire

A stylized, bold, black signature of Jérôme Wabinski, slanted upwards to the right.

Jérôme Wabinski

⁸ Article R 122-5 II 5° e) du Code de l'environnement